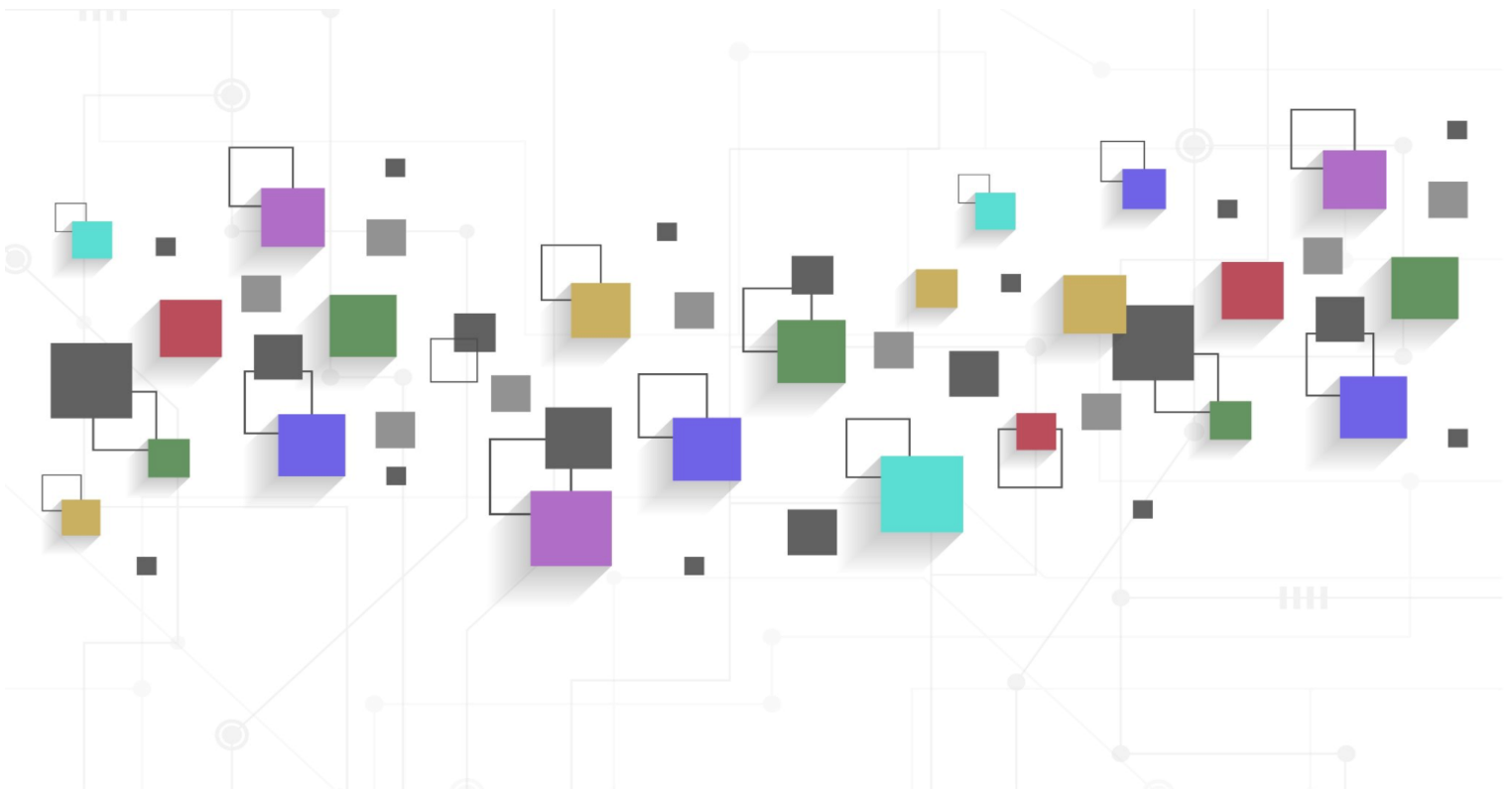


Rapport d'activité 2023

Formations de Premiers Secours en Santé Mentale



SOMMAIRE

- Introduction
- Gouvernance
- Services proposés
- Présentation formation de premiers secours en santé mentale
- Organisation d'une session
- Renouvellement de la certification Qualiopie
- Problématiques rencontrées
- Données d'activités
- Cartographie des sessions réalisées

INTRODUCTION

IRIS MESSIDOR est une association à but non lucratif, principalement soutenue par des fonds publics et implantée en Seine Saint Denis.

L'Association met en œuvre des actions sociales et médico-sociales offrant des prestations individualisées et collectives d'accompagnement et de soutien. Elle se situe à l'articulation du domaine médical, du social et de l'économique dans une collaboration permanente avec l'ensemble des partenaires de ces secteurs, pour soutenir les personnes dans leur projet de vie. Elle assure, en qualité de personne morale de droit privé, une mission de service public et participe à l'élaboration et à la mise en œuvre des politiques sociales. Elle lutte contre toute forme de stigmatisation notamment consécutive aux troubles psychiques. Elle agit et développe des partenariats avec l'ensemble des acteurs médicaux, sociaux et économiques, à l'échelon territorial qui est opportun et dans les objectifs qu'elle s'est fixée.

GOUVERNANCE

- Le fonctionnement de l'association s'appuie sur un conseil d'administration qui définit la politique et la stratégie de l'Association.
- La composition de ce Conseil d'administration est effectuée par cooptation, elle se veut le reflet des forces intéressées à la conduite d'actions au service des personnes souffrant de troubles psychiques : représentants des familles et usagers, personnes issues du monde de l'entreprise, du champ sanitaire et social.
- Les membres du Conseil d'administration mettent leurs compétences et leur disponibilité au service de l'association dans une démarche bénévole et non dogmatique.
- Le Conseil d'administration garantit la mise en œuvre des projets d'établissement et de service, il se réunit régulièrement et s'adjoint, le cas échéant, l'avis d'experts.
- Le directeur est, sur délégation du Conseil d'Administration, la responsable de la mise en œuvre, elle est soutenue par les cadres et professionnels de l'association qui en sont les animateurs

LES DIFFERENTS SERVICES :

- **ESAT DE TRANSITION**

Crée en avril 2007 : Siret 488 565 516 000 25

Situé au 24 Rue Henri Gautier 93000 BOBIGNY

L'ESAT met en place le temps et les moyens pour préparer les personnes à une entrée réussie en milieu ordinaire de travail :

Favoriser des activités de service adaptées et économiquement viables gérées au plus près des réalités du milieu ordinaire de travail ;

S'appuyer sur un mode d'organisation en unités de taille réduite dotées d'une forte délégation ;

Offrir aux personnes accueillies un parcours individualisé pour l'élaboration d'une insertion professionnelle.

● DISPOSITIF EMPLOI ACCOMPAGNE

Rattaché au Siret 488 565 516 000 25 depuis 2015

Situé au LA Colombière 4 cours de la République 93140 BONDY

L'Emploi Accompagné est un concept novateur dans le paysage des dispositifs d'accompagnement des personnes en situation de handicap mis en place aujourd'hui.

Développé dans de nombreux pays, l'Emploi Accompagné s'inscrit dans le nouveau paradigme du handicap impulsé par la loi du 11 février 2005 pour l'égalité des droits et des chances, la participation et la citoyenneté des personnes handicapées et la Convention des Nations Unies relative aux droits des personnes handicapées de 2006.

L'Emploi Accompagné a pour objectif d'œuvrer à l'inclusion et à la participation sociale des personnes handicapées. C'est la loi « travail » du 05 août 2016 qui a inscrit désormais celui-ci dans le code du travail. Il existe un cadre réglementaire et des financements spécifiques.

● SERVICE ACCUEIL ECOUTE ET INSERTION (SAEI)

Crée en octobre 2010 Siret 488 565 516 000 17

Situé au LA Colombière 4 cours de la République 93140 BONDY

Le SAEI poursuit les actions de prévention en santé mentale et en élaboration de projet de vie sociale et professionnelle, des jeunes et des allocataires du RSA, menées par IRIS depuis 1973.

C'est un espace libre où la parole est recueillie par des professionnels soumis à la confidentialité, travaillant dans une approche globale par :

- Un accueil personnalisé et une écoute spécifique ;
- Un accompagnement social et professionnel ;
- Un soutien psychologique.

● SAMSAH

Crée en juillet 2013 Siret 488 565 516 000 33

Situé au 131 avenue Aristide Briand 93320 PAVILLON SOUS BOIS

Le SAMSAH Iris Messidor est un service d'accompagnement spécialisé pour répondre aux besoins d'accompagnement des personnes en situation de handicap psychique se trouvant à leur domicile

L'équipe pluridisciplinaire élabore avec la personne un projet de vie adapté suivant ses capacités et dans le respect de ses désirs autour de quatre axes principaux :

- La santé, le soin,
- La vie quotidienne,
- La vie professionnelle,
- La culture, les loisirs.

Présentation formation de premiers secours en santé mentale

Les Premiers Secours en Santé Mentale constituent l'aide qui est apportée à une personne qui subit le début d'un trouble de santé mentale, une détérioration d'un trouble, ou qui est dans une phase de crise. Les premiers secours sont donnés jusqu'à ce qu'une aide professionnelle puisse être apportée, ou jusqu'à ce que la crise soit résolue.

Ils sont l'équivalent en santé mentale, des gestes de premiers secours qui eux, apportent une aide physique à la personne en difficulté. La formation de secouriste PSSM vise à toucher un large public, afin de pouvoir aider des personnes présentant les premières manifestations de troubles psychiques ou en situation de crise, en apprenant à se comporter de façon adaptée et en connaissant suffisamment le système de soins, pour les aider à s'orienter elles ou leurs proches, vers un dispositif susceptible d'apporter l'écoute et les soins requis par leur état de santé.

Rattachée au Siret 488 565 516 000 17 N° de déclaration d'activité :11930819493, certifiée QUALIOPI depuis 2021 Situé au LA Colombière 4 cours de la République 93140 BONDY. IRIS MESSIDOR est un des acteurs du programme international de sensibilisation et de formation aux premiers secours en santé mentale (PSSM) s'adressant au grand public. A ce titre, l'association s'est vu délivrer une licence lui permettant de se prévaloir du dispositif PSSM en 2019.

En 2021, l'association a obtenu le renouvellement de la certification QUALIOPI pour l'action de formation PSSM puis renouvelé en 2023. Cette certification vise à assurer une meilleure transparence et une plus grande fiabilité dans le secteur de la formation professionnelle, en offrant aux bénéficiaires la garantie que les organismes de formation certifiés répondent à des normes de qualité élevées qui atteste de la qualité des prestations proposées.

Composition de l'équipe :

La nouvelle équipe est composée de 0,54 ETP :

- 0,22 ETP Secrétaire de direction
- 0,22 ETP Contrôleur de Gestion
- 0,10 ETP Coordinateur

Taux d'absentéisme :

PSSM	2023
Dont absences pour maladies ordinaires (courte durée)	9
Dont absences pour maladies de longue durée	107
Nombre de jours calendaires d'absence (total)	116

Le taux d'absentéisme a connu une augmentation notable au sein de l'équipe, en partie à cause de plusieurs changements de personnel cette année. Avec une composition de 0,54 équivalent temps plein (ETP), ces mouvements ont eu un impact significatif. L'équipe a observé trois changements de secrétaire de direction et le poste de coordinateur a également été remplacé par un nouveau membre. Ces transitions ont contribué à l'augmentation du taux d'absentéisme de 32,22%.

Formateurs :

2 Formatrices et instructrices accréditées

1 Formateur supplémentaire depuis décembre 2023

Organisation d'une session de PSSM

Iris Messidor joue le rôle d'intermédiaire entre le formateur et la structure qui souhaite organiser une session de formation PSSM. Cette session se déroule sur deux journées consécutives, de 9h à 17h, pour un groupe de 12 à 16 participants. Un niveau d'attention élevé et une organisation minutieuse sont nécessaires pour garantir le bon déroulement de la formation. L'animation de la session est basée sur une pédagogie active, avec des exercices pratiques favorisant l'ancrage en temps réel. Elle repose sur une alternance entre des exposés théoriques et des exercices pratiques.

En amont de la formation :

Les organismes intéressés par une session de PSSM sont invités à contacter Iris Messidor dès réception du mail de diffusion. En collaboration avec nos formateurs et en fonction de leur disponibilité, nous proposons des dates aux organismes/clients. Une fois la date validée par toutes les parties, Iris Messidor procède à l'envoi de tous les documents relatifs à l'organisation de la formation

Au client (fichier inscription, organisation logistique, règlement intérieur, questionnaire de positionnement, programme de formation et les convocations). Le client a un délai de 20 jours pour nous faire parvenir « fichier inscription » rempli ainsi que l'organisation logistique. Nous transmettons la feuille d'émargement au formateur

Au formateur (convention d'animation, évaluation à chaud, grille d'évaluation des compétences).

PSSM FRANCE – IRIS MESSIDOR :

Dès réception du fichier inscription des participants avec leurs coordonnées, nous l'envoyons à PSSM France pour la création des codes et identifiants de session.

PSSM France nous réponds en général, une semaine après la réception du fichier. Nous devons s'assurer que la liste des participants est définitive. PSSM France doit être informé de toute modification apportée sur cette liste.

Dès réception des identifiants de la part de PSSM France, transmettons au formateur pour qu'il puisse communiquer les codes aux stagiaires lors de la formation. Les codes permettent aux participants de télécharger leur attestation de secouriste à l'issue de la session.

Lors des sessions nous utilisons le matériel suivant :

- Vidéoprojecteur, support de cours délivré à chaque participant (sous forme de manuel). Travaux pratiques.

Une démarche pédagogique participative pour :

- Prendre confiance dans l'interaction avec des personnes éprouvant un problème de santé mentale ou en crise de santé mentale
- Revoir ses représentations concernant la santé mentale
- Renforcer l'aide apportée aux personnes en crise.

Après la formation :

A la fin de chaque session, le formateur fait un retour sur le déroulement. Il renvoie la feuille d'émargement la grille d'évaluation des compétences ainsi que l'évaluation à chaud remplis par les stagiaires. Ces retours nous seront utiles au moment des rapports annuels. Les impressions des participants nous permettent d'avoir un regard extérieur sur le programme proposé, la pédagogie des formateurs. Elles permettent également de pouvoir améliorer le service proposé.

Du côté du client, il doit nous renvoyer les questionnaires de positionnement qui nous renseignent sur le niveau de connaissance du stagiaire en termes de santé mentale. Ça nous permet également de faire une comparaison des acquis avant et après formation.

FINALITE :

Notre mission à l'issue de la session de formation est de permettre aux stagiaires de pouvoir identifier :

- Les troubles dépressifs, anxieux, psychotiques, ou les troubles liés à l'utilisation de substances.

Indicateur de résultat QUALIOPi :

Lors de l'organisation de chaque session nous transmettons au préalable un questionnaire de positionnement à transmettre à chaque participant.

Ce questionnaire sert à évaluer le niveau de connaissances, de compétences ou de besoins dans les troubles de la santé mentale avant le début de la formation. Cet outil est précieux pour évaluer le point de départ des apprenants.

A la fin de la session de formation nous transmettons une évaluation à chaud :

L'évaluation à chaud est réalisée immédiatement après la formation. Son objectif est de recueillir les impressions et les réactions des participants immédiatement après la formation, ce questionnaire permet d'évaluer rapidement la perception des participants sur la formation et déterminer notamment :

- Satisfaction globale
- Compétences acquises
- Possibilité d'application dans la fonction
- Objectif atteint

La grille d'évaluation, Permet d'évaluer le contenu de la formation, l'acquisition des compétences.

Ces éléments permettent d'extraire les données de satisfaction à l'issue de chaque session :

- 87,96% des participants estiment gagner en compétences à l'issue de la formation
- 77,44% des participants ont la possibilité d'utiliser les premiers secours en santé mentale dans leur activité

- Le taux de satisfaction est de 96,24%

Renouvellement de la certification QUALIOPi

QUALIOPi est un dispositif de certification qualité des prestataires d'actions de formation, mis en place dans le cadre de la réforme de la formation professionnelle. Son objectif est d'assurer la qualité des formations dispensées aux apprenants. Les prestataires de formation doivent être certifiés QUALIOPi pour bénéficier de financements publics ou mutualisés, notamment via le Compte Personnel de Formation (CPF) et les contrats de professionnalisation

Pour obtenir la certification QUALIOPi, IRIS MESSIDOR a dû répondre à un référentiel national unique comprenant sept critères qualité, notamment :

- 1- L'identification précise des objectifs de la formation et de son adaptation au public formé.
- 2- L'adaptation des dispositifs d'accueil, de suivi pédagogique et d'évaluation aux publics
- 3- L'adéquation des moyens pédagogiques, techniques et d'encadrement à l'offre de formation.
- 4- La qualification professionnelle et la formation continue des personnels chargés des formations.
- 5- Les conditions d'information du public sur l'offre de formation, ses délais d'accès et les résultats obtenus.
- 6- La prise en compte des appréciations rendues par les stagiaires.
- 7- La réalisation d'actions de formation dans le respect du cadre réglementaire

IRIS MESSIDOR ayant répondu à tous les critères, la certification QUALIOPi a été renouvelée jusqu'au 03/10/2024. QUALIOPi est une obligation pour tous les prestataires de formation souhaitant bénéficier des financements publics ou mutualisés.

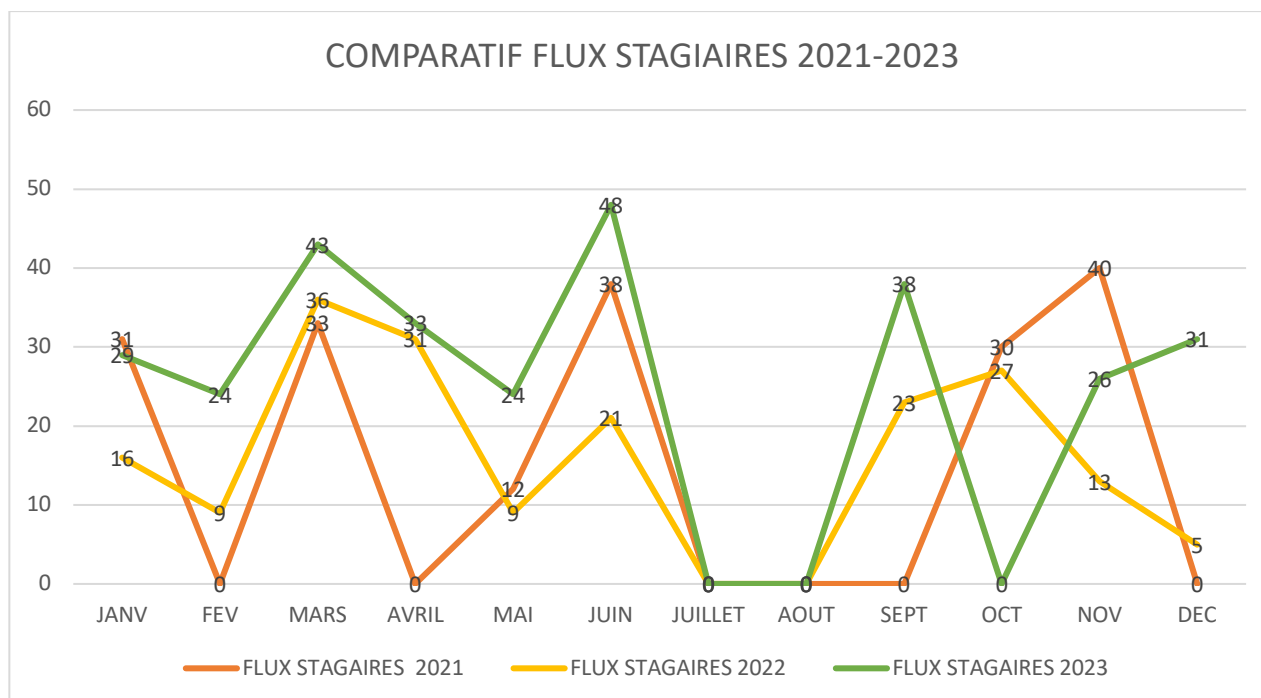
Problématiques rencontrées :

84% des sessions organisées étaient des organismes publics, IRIS MESSIDOR a dû s'adapter à un autre mode de fonctionnement afin de s'adapter aux calendriers de présence des coordinateurs.

Cette problématique met en évidence l'importance de la planification stratégique et de la prise en compte des contraintes externes lors de l'organisation de formations.

En tenant compte du calendrier des vacances scolaires, IRIS MESSIDOR démontre sa capacité à s'adapter aux besoins et contraintes spécifiques des participants, ce qui peut contribuer à assurer le succès et l'efficacité des sessions de formation et augmenter le taux de remplissage des sessions.

COMPARATIF FLUX STAGIAIRES 2021-2023



En conclusion, la mise en place d'une organisation précoce des sessions de formation, avec une anticipation d'un trimestre, reflète l'engagement d'IRIS MESSIDOR envers la qualité et l'efficacité de ses services, tout en répondant de manière proactive aux exigences spécifiques des organismes publics et des participants.

DONNEES D'ACTIVITES 2023 :

En 2023

La formation PSSM prolonge sa dynamique et organise 26 sessions Pour un chiffre d'affaire de

69 408,20€
- 296 personnes ont été formées

60 000€ ARS 20 sessions réalisées

3 024,56€ CD93 2 sessions réalisées
(dont 1 sous convention 2022)

3 000,00€ ARES 1 session réalisée

3 383,60€ ADAPEI 1 session réalisée

IRIS MESSIDOR 2 sessions réalisées



PUBLICS

En 2023 IRIS MESSIDOR prolonge son action de déploiement de PSSM en obtenant une subvention pluriannuelle avec l'ARS pour 90 000€ pour 30 sessions dont 4 sessions jeunes à organiser à destination des acteurs de premières lignes des communes de Seine Saint Denis ayant un Contrat Local de Santé (CLS). A ce titre 20 sessions ont été réalisées dont 1 session jeune.

DESIGNATION	NBRE DE SESSION	NBRE DE PARTICPANTS
DEPLOIEMENT ARS PSSM JEUNES	1	8
DEPLOIEMENT ARS PSSM COMMUNES 93	19	218
CONSEIL DEPARTEMENTALE SEINE SAINT DENIS	2	31
IRIS MESSIDOR	2	17
AUTRES	2	22
1 SESSIONS ANNULEES FACTUREE		
2 SESSIONS ANNULEES		
TOTAL	26	296

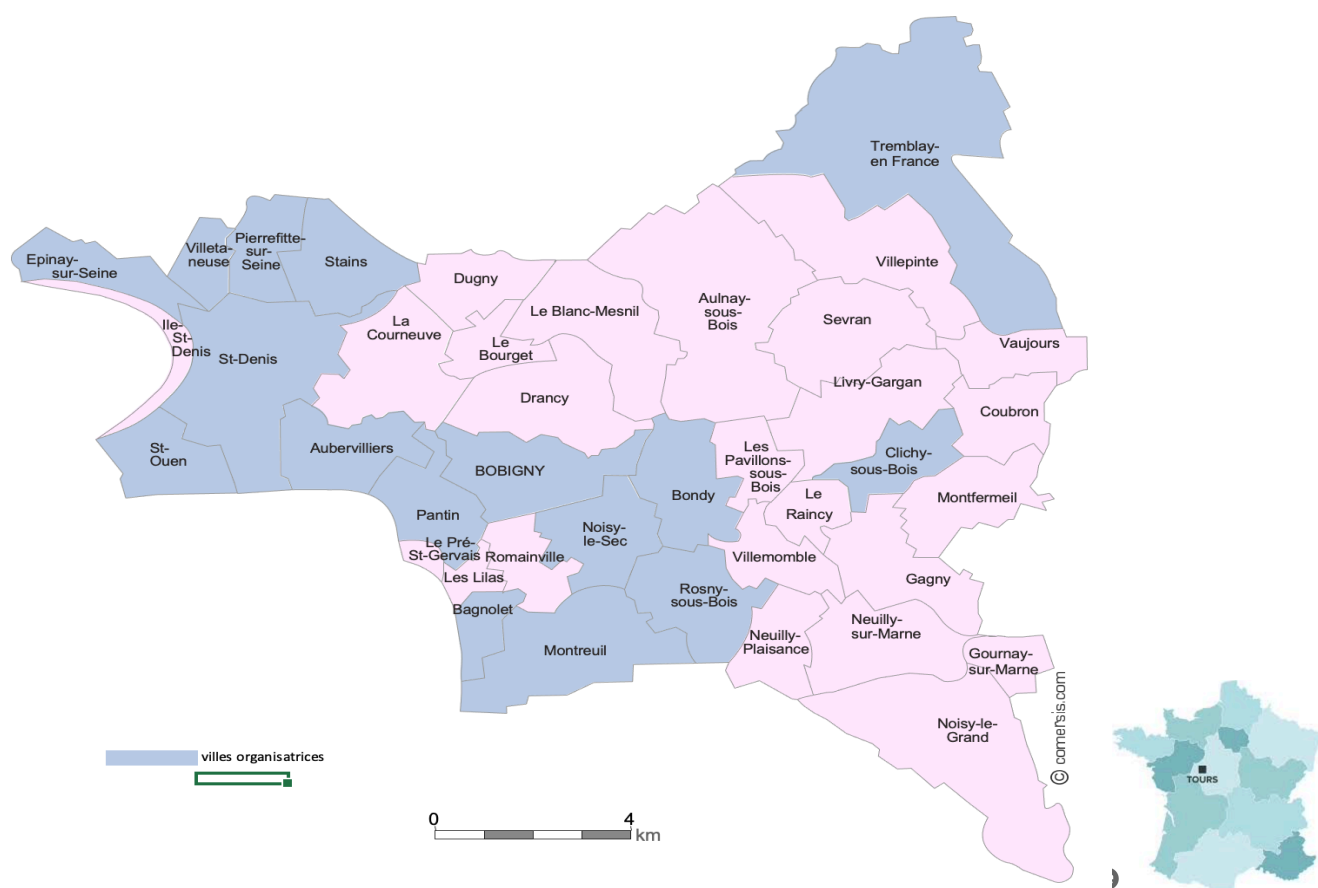
FORMATIONS IRIS MESSIDOR

IRIS MESSIDOR accorde une importance particulière à la formation des salariés, dès leur arrivée aux formations de premiers secours en santé mentale. Cette approche proactive vise à garantir que les membres du personnel sont équipés des compétences nécessaires pour reconnaître, soutenir et intervenir efficacement face aux problèmes de santé mentale dans le milieu de travail.

Depuis le début de l'action de PSSM en 2019, 786 stagiaires ont été formés dont 57 salariés IRIS MESSIDOR soit une augmentation de participation de 46,53% comparé à l'année 2022.

	2019	2020	2021	2022	2023
Nbre de stagiaire formés / an	39	65	184	202	296
Nbre de stagiaire formés cumul	39	104	288	490	786
Nbre de formation organisée /an	6	9	19	18	27
Nbre de formation organisée cumul	6	15	34	52	79
Nbre de session de formation salarié - CA /an	2	1	1	2	2
Nbre de formation salarié - CA cumul	2	3	4	6	8
Nbre de salarié- formé CA / an	14	8	9	9	17
Nbre de salarié- formé- CA cumul	14	22	31	40	57

CARTOGRAPHIE DES FORMATIONS REALISEES



Objectifs

IRIS MESSIDOR souhaite renforcer la présence et l'impact de ses formations de premiers secours en continuant à établir des partenariats stratégiques, en renforçant les communications publiques et en utilisant des mailings ciblés. Ces actions peuvent contribuer à fluidifier et à maximiser l'efficacité des actions de Premiers Secours en Milieu de Travail (PSSM).

Ces partenariats peuvent offrir des opportunités de co-organisation d'événements de sensibilisation ou de formation, élargissant ainsi la portée et l'impact des initiatives de PSSM.

En combinant ces différentes stratégies, IRIS MESSIDOR peut créer un écosystème de promotion et de sensibilisation robuste pour ses formations de premiers secours, ce qui contribuera à fluidifier les actions de PSSM et à accroître leur impact sur la sécurité et le bien-être des individus et des communautés.